

**SOUHRNNÁ ZPRÁVA O DOSAŽENÉ ÚROVNI KVALITY DISTRIBUCE ELEKTŘINY A SOUVISEJÍCÍCH SLUŽEB**

Držitel licence: LDS Sever, spol. s r.o.

Rok: 2016

Napěťová hladina	NN	VN	VVN
Počet zákazníků	31	22	0,0
Celkové množství distribuované elektřiny [MWh]	1,040	61,300	0,0
Délka kabelových vedení [km]	8,580	44,660	0,0
Délka venkovních vedení [km]	0,0	0,0	0,0

## 1. Plnění standardů distribuce elektřiny v roce 2016

§	Standard	Počet případů			Počet vyplacen. náhrad [-]	Počet vyplacen. náhrad [Kč]	Teoretická výše náhrad* [Kč]
		Celkem [-]	Standard nedodržen				
			[-]	[%]			
5	Ukončení přerušeni přenosu, nebo distribuce elektřiny	3	0	0	0	0	0
6	Dodržení plánovaného omezení, nebo přerušeni distribuce elektřiny	5	0	0	0	0	0
7	Výměny poškozené pojistky	0	0	0	0	0	0
9	Lhůty pro vyřízení reklamace na kvalitu napětí	0	0	0	0	0	0
10	Lhůty pro odstranění příčin snížené kvality napětí	0	0	0	0	0	0
11	Zaslání stanoviska k žádosti o připojení zařízení žadatelek přenosové, nebo distribuční soustavy	0	0	0	0	0	0
12	Umožnění přenosu, nebo distribuce	1	0	0	0	0	0
13	Ukončení přerušeni distribuce elektřiny z důvodu prodlení zákazníka, nebo dodavatele sdružené služby s úhradou plateb za poskytnutou distribuci elektřiny	0	0	0	0	0	0
14	Ukončení přerušeni distribuce elektřiny na žádost dodavatele, nebo dodavatele sdružené služby	0	0	0	0	0	0
15	Výměny měřícího zařízení a vyrovnání plateb	0	0	0	0	0	0
16	Předávání údajů o měření	0	0	0	0	0	0
17	Lhůty pro vyřízení reklamace vyúčtování distribuce elektřiny	0	0	0	0	0	0
18	Dodržení termínu schůzky se zákazníkem	2	0	0	0	0	0

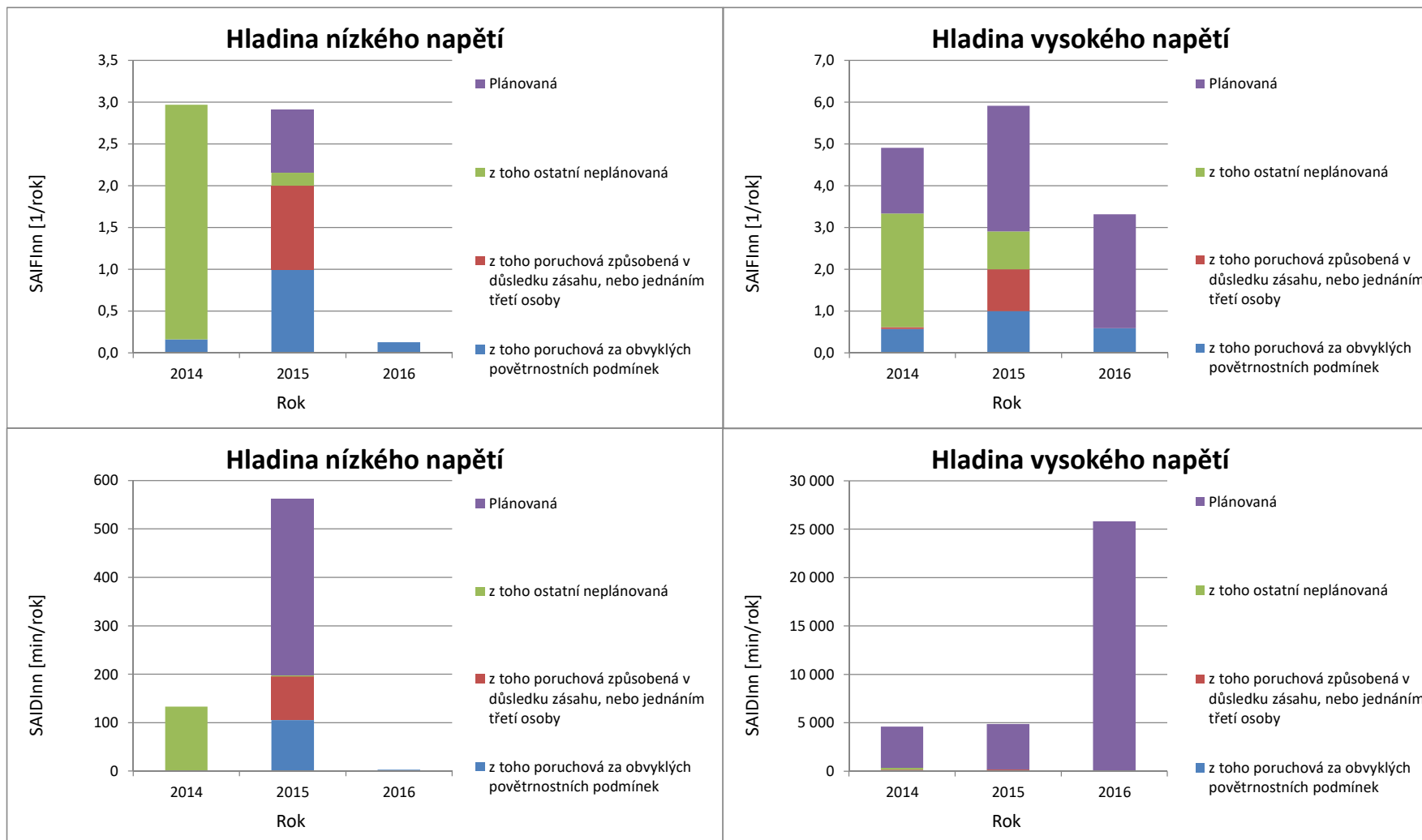
\*Teoretická výše náhrad – výše náhrad v případě, že by o náhradu požádali všichni zákazníci, kteří měli na poskytnutí náhrad právo.

## 2. Dosažené hodnoty ukazatelů nepřetržitosti distribuce elektřiny v roce 2016

Zahrnutá přerušeni distribuce elektřiny	Průměrný počet přerušeni distribuce elektřiny u zákazníka na napěťové hladině			Průměrná souhrnná doba trvání přerušeni distribuce elektřiny u zákazníka na napěťové hladině			Průměrná doba trvání přerušeni distribuce elektřiny u zákazníka na napěťové hladině		
	NN	VN	VVN	NN	VN	VVN	NN	VN	VVN
	SAIFI <sub>NN</sub>	SAIFI <sub>VN</sub>	SAIFI <sub>VVN</sub>	SAIDI <sub>NN</sub>	SAIDI <sub>VN</sub>	SAIDI <sub>VVN</sub>	CAIDI <sub>NN</sub>	CAIDI <sub>VN</sub>	CAIDI <sub>VVN</sub>
	[ 1/rok ]			[ min/rok ]			[ min ]		
Neplánovaná	0,129	0,591	0,000	2,839	75,045	0,000	22,008	126,980	0,000
z toho poruchová za obvyklých povětrnostních podmínek	0,129	0,591	0,000	2,839	75,045	0,000	22,008	126,980	0,000
z toho poruchová způsobená v důsledku zásahu, nebo jednáním třetí osoby	0,000	0,000	0,000	0,000	0,000	0,000	0,000	0,000	0,000
z toho ostatní neplánovaná	0,000	0,000	0,000	0,000	0,000	0,000	0,000	0,000	0,000
Plánovaná	0,000	2,727	0,000	0,000	25 728,000	0,000	0,000	9 434,543	0,000
Celkem - Hladinové ukazatele	0,129	3,318	0,000	2,839	25 803,045	0,000	22,008	7 776,686	0,000
Celkem - Systémové ukazatele	1,453			10 712,358			7 373,442		

### 3. Dosažené hodnoty ukazatelů nepřetržitosti distribuce elektřiny (SAIFI, SAIDI) pro zákazníky napájené z hladiny nízkého a vysokého napětí za poslední 3 roky (graficky)

Grafické porovnání ukazatelů prezentováno za roky 2014, 2015 a 2016. Vzhledem ke skutečnosti, že firma LDS Sever nemá zákazníky na hladině velmi vysokého napětí není vyhotoveno ani grafické znázornění ukazatelů SAIFI a SAIDI na této úrovni.



### 4. Komentář provozovatele distribuční soustavy k hodnocenému období a k dosaženým hodnotám ukazatelů nepřetržitosti distribuce elektřiny

Vysoké hodnoty ukazatelů SAIDI a CAIDI na VN jsou dány plánovanými přerušeními distribuce pro 12 FVE (celkový instalovaný výkon 41 MWp), připojeními do DS LDS Sever, a to v obdobích, kdy je pro opravu/údržbu odstavena linka V226 220 kV PPS ČEPS, kam jsou fotovoltaické zdroje přes transformátor 22/220 kV standardně vyvedeny. V době odstávky vedení V226 ČEPS je DS LDS Sever připojena k DS ČEZ Distribuce a vyvedení výkonu FVE není možné.