

SOUHRNNÁ ZPRÁVA O DOSAŽENÉ ÚROVNI KVALITY DISTRIBUCE ELEKTŘINY A SOUVISEJÍCÍCH SLUŽEB

Držitel licence: UCED Chomutov (LDS Sever, spol. s r.o.)

Rok: 2019

Napěťová hladina	NN	VN	VVN
Počet zákazníků	31	22	0,0
Celkové množství distribuované elektřiny [GWh]	0,900	58,580	0,0
Délka kabelových vedení [km]	8,580	44,660	0,0
Délka venkovních vedení [km]	0,0	0,0	0,0

1. Plnění standardů distribuce elektřiny v roce 2019

§	Standard	Počet případů			Počet vyplacen. náhrad [-]	Počet vyplacen. náhrad [Kč]	Teoretická výše náhrad* [Kč]
		Celkem [-]	Standard nedodržen				
			[-]	[%]			
5	Ukončení přerušení přenosu, nebo distribuce elektřiny	5	0	0	0	0	0
6	Dodržení plánovaného omezení, nebo přerušení distribuce elektřiny	9	0	0	0	0	0
7	Výměny poškozené pojistky	0	0	0	0	0	0
9	Lhůty pro vyřízení reklamace na kvalitu napětí	0	0	0	0	0	0
10	Lhůty pro odstranění příčin snížené kvality napětí	0	0	0	0	0	0
11	Zaslání stanoviska k žádosti o připojení zařízení žadatelek přenosové, nebo distribuční soustavy	0	0	0	0	0	0
12	Umožnění přenosu, nebo distribuce	0	0	0	0	0	0
13	Ukončení přerušení distribuce elektřiny z důvodu prodloužení zákazníka, nebo dodavatele sdružené služby s úhradou plateb za poskytnutou distribuci elektřiny	0	0	0	0	0	0
14	Ukončení přerušení distribuce elektřiny na žádost dodavatele, nebo dodavatele sdružené služby	0	0	0	0	0	0
15	Výměny měřicího zařízení a vyrovnání plateb	0	0	0	0	0	0
16	Předávání údajů o měření	0	0	0	0	0	0
17	Lhůty pro vyřízení reklamace vyúčtování distribuce elektřiny	0	0	0	0	0	0
18	Dodržení termínu schůzky se zákazníkem	22	0	0	0	0	0

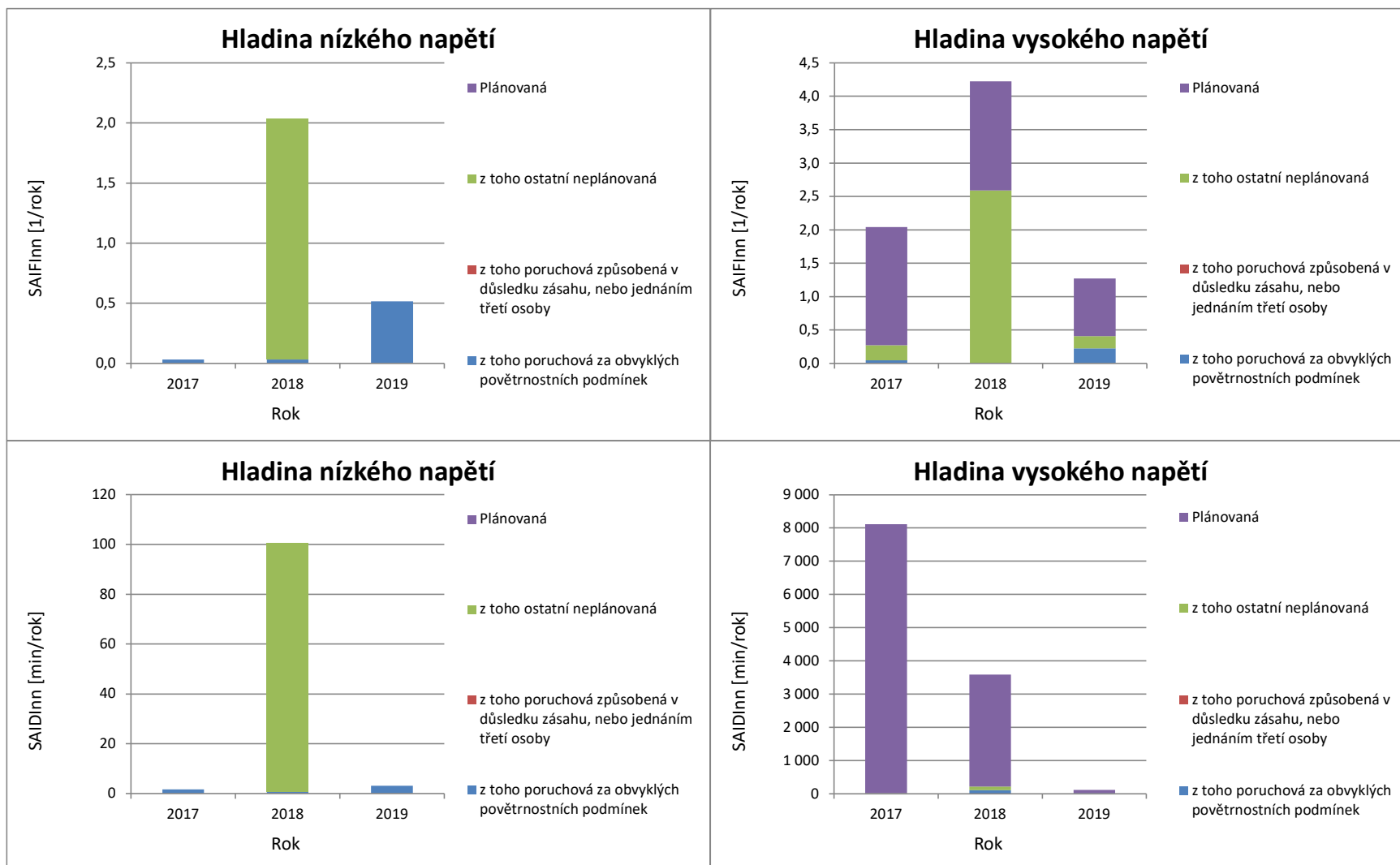
*Teoretická výše náhrad – výše náhrad v případě, že by o náhradu požádali všichni zákazníci, kteří měli na poskytnutí náhrad právo.

2. Dosažené hodnoty ukazatelů nepřetržitosti distribuce elektřiny v roce 2019

Zahrnutá přerušení distribuce elektřiny	Průměrný počet přerušení distribuce elektřiny u zákazníka na napěťové hladině			Průměrná souhrnná doba trvání přerušení distribuce elektřiny u zákazníka na napěťové hladině			Průměrná doba trvání přerušení distribuce elektřiny u zákazníka na napěťové hladině		
	NN	VN	VVN	NN	VN	VVN	NN	VN	VVN
	SAIFI _{NN}	SAIFI _{VN}	SAIFI _{VVN}	SAIDI _{NN}	SAIDI _{VN}	SAIDI _{VVN}	CAIDI _{NN}	CAIDI _{VN}	CAIDI _{VVN}
	[1/rok]			[min/rok]			[min]		
Neplánovaná	0,516	0,409	0,000	3,097	8,319	0,000	6,002	20,340	0,000
z toho poruchová za obvyklých povětrnostních podmínek	0,516	0,227	0,000	3,097	1,364	0,000	6,002	6,009	0,000
z toho poruchová způsobená v důsledku zásahu, nebo jednáním třetí osoby	0,000	0,000	0,000	0,000	0,000	0,000	0,000	0,000	0,000
z toho ostatní neplánovaná	0,000	0,182	0,000	0,000	6,955	0,000	0,000	38,214	0,000
Plánovaná	0,000	0,863	0,000	0,000	97,727	0,000	0,000	113,241	0,000
Celkem - Hladinové ukazatele	0,516	1,272	0,000	3,097	106,046	0,000	6,002	83,369	0,000
Celkem - Systémové ukazatele	0,830			45,830			55,205		

3. Dosažené hodnoty ukazatelů nepřetržitosti distribuce elektřiny (SAIFI, SAIDI) pro zákazníky napájené z hladiny nízkého a vysokého napětí za poslední 3 roky (graficky)

Grafické porovnání ukazatelů prezentováno za roky 2017, 2018 a 2019. Vzhledem ke skutečnosti, že firma UCED Chomutov nemá zákazníky na hladině velmi vysokého napětí není vyhotoveno ani grafické znázornění ukazatelů SAIFI a SAIDI na této úrovni.



4. Komentář provozovatele distribuční soustavy k hodnocenému období a k dosaženým hodnotám ukazatelů nepřetržitosti distribuce elektřiny

Vysoké hodnoty ukazatelů na VN v letech 2017 a 2018 jsou dány plánovanými přerušeními distribuce pro 12 FVE (celkový instalovaný výkon 41 MWp), připojeními do DS UCED Chomutov, a to v obdobích, kdy je pro opravu/údržbu odstavena linka V226 220 kV PPS ČEPS, kam jsou fotovoltaické zdroje přes transformátor 22/220 kV standardně vyvedeny. V době odstávky vedení V226 ČEPS je DS LDS Sever připojena k DS ČEZ. Distribuce a vyvedení výkonu FVE není možné z důvodu omezení na straně ČEZ Distribuce.